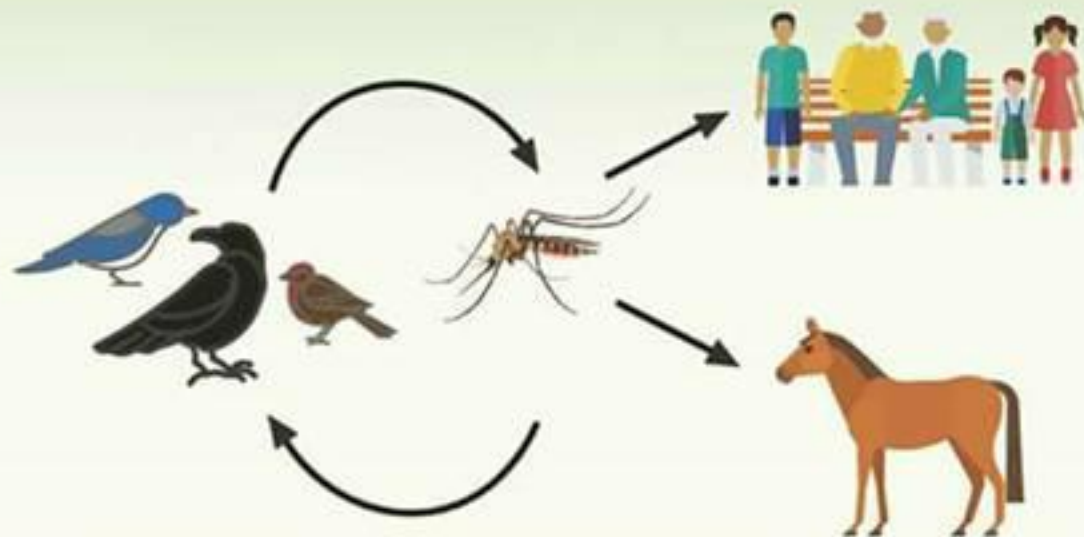


Ce este virusul WEST NILE?

Virusul West Nile este un potențial factor declanșator al unor afecțiuni serioase (meningite, encefalite, meningoencefalite), principala cale de transmitere în rândul oamenilor fiind înțepătura țânțarilor infectați.

Perioada de incubație: de regulă, pacienții dezvoltă simptomele după 3 - 15 zile de la contactarea virusului (înțepătura țânțarului).



Care sunt simptomele contactării virusului West Nile?

Aproximativ 1 din 150 de persoane infectate cu virusul West Nile dezvoltă simptome severe de boală:

- febră mare;
- dureri de cap;
- rigiditate la nivelul gâtului (redoarea cefei);
- stupoare (simptom ce apare de regulă în psihoze: deprimare, insensibilitate, amuțire);
- dezorientare;
- comă;
- tremur și convulsii;
- slăbiciune musculară;
- pierderea vederii;
- amorțeală și paralizie.

Simptomele pot persista pe perioada mai multor săptămâni, iar efectele neurologice pot fi permanente.

Recuperarea este caracterizată de o perioadă lungă de convalescență și extenuare.

Cum se transmite virusul?

Cel mai adesea, virusul West Nile se transmite **prin înțepătura țânțarilor infectați**, care la rândul lor îl contactează prin înțeparea păsărilor infectate.

Virusul NU se transmite prin atingere! Virusul West Nile nu poate fi transmis prin contact fizic obișnuit, cum ar fi sărutul.

Nu există un tratament specific pentru virusul West Nile.

În cazul simptomelor severe, se recomandă prezentarea de urgență la camera de gardă; în general, este necesară spitalizarea pacientului.

Informații și recomandări generale pentru populație privind prevenirea infectării

Unde se înmulțesc țânțarii?

- În apa acumulată în subsolurile blocurilor;
- În apa care nu se scurge din canalizarea înfundată;
- În bălțile care se formează în apropierea locuințelor, din apa care curge din conductele sparte și din alte instalații neîntreținute;
- În apa de ploaie păstrată în butoaie/vase în curte;
- În apa acumulată în recipiente vechi aruncate la întâmplare în preajma locuințelor (cutii de conserve, cauciucuri de automobile, jucării etc);
- În apa din gropile și șanturile de pe șantiere sau din locuri unde s-a lucrat la instalații;

Cum putem împiedica țânțarii să se înmulțească în preajma noastră?

- Prin evacuarea apei din subsoluri;
- Prin repararea instalațiilor de apă și canalizare din subsoluri și din apropierea locuințelor;
- Prin renunțarea la păstrarea apei în butoaie în curte sau să le protejăm de accesul țânțarilor acoperindu-le bine cu capace potrivite;
- Prin evitarea aruncării la întâmplare a obiectelor care nu ne mai trebuie și în care apa poate stagna (cutii de conserve, cauciucuri de automobile, jucării etc);
- Prin îndepărtarea permanentă a gunoaielor menajere în care se adăpostesc țânțarii;

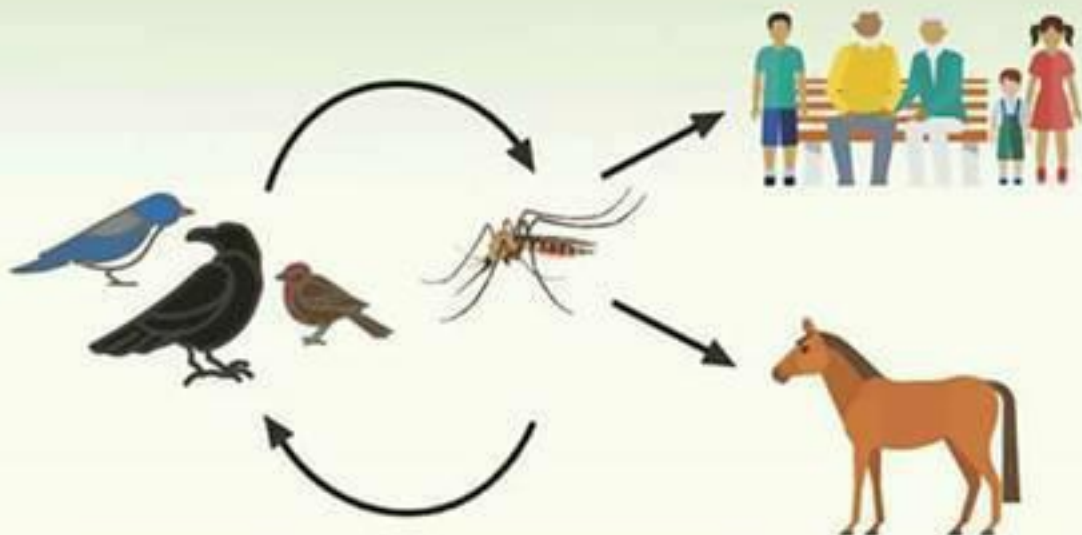
Cum să evităm înțepăturile de țânțari?

- purtând îmbrăcăminte cu mâneci lungi și pantaloni lungi, dacă ieșim seara din locuințe sau ieșim seara în parc la plimbare sau când mergem în pădure, la pescuit, în Deltă;
- utilizând substanțe chimice repelente împotriva țânțarilor comercializate în farmacii (DEET, icaridin/ picardin, IR 3535), în concordanță cu instrucțiunile de pe etichetă, pe care să le aplicăm pe părțile descoperite ale corpului;
- împiedicând pătrunderea țânțarilor în casă (plase protecție la ferestre/uși);
- utilizând substanțe insecticide în locuință/în jurul locuinței;
- utilizând în locuință aerul condiționat;
- utilizând plase împotriva țânțarilor în jurul paturilor în cazul în care nu sunt disponibile celelalte măsuri menționate anterior sau dacă dormiți în aer liber.
- acoperind patuțul copilului sau căruciorul cu plase împotriva țânțarilor.

Ce este virusul WEST NILE?

Virusul West Nile este un potențial factor declanșator al unor afecțiuni serioase (meningite, encefalite, meningoencefalite), principala cale de transmitere în rândul oamenilor fiind înțepătura tânțarilor infectați.

Perioada de incubație: de regulă, pacienții dezvoltă simptomele după 3 - 15 zile de la contactarea virusului (înțepătura țânțarului).



Care sunt simptomele contactării virusului West Nile?

Aproximativ 1 din 150 de persoane infectate cu virusul West Nile dezvoltă simptome severe de boală:

- febră mare;
- dureri de cap;
- rigiditate la nivelul gâtului (redoarea cefei);
- stupoare (simptom ce apare de regulă în psihoze: deprimare, insensibilitate, amuțire);
- dezorientare;
- comă;
- tremur și convulsii;
- slăbiciune musculară;
- pierderea vederii;
- amorțeală și paralizie.

Simptomele pot persista pe perioada mai multor săptămâni, iar efectele neurologice pot fi permanente.

Recuperarea este caracterizată de o perioadă lungă de convalescență și extenuare.

Cum se transmite virusul?

Cel mai adesea, virusul West Nile se transmite **prin înțepătura tânțarilor infectați**, care la rândul lor îl contactează prin înțeparea păsărilor infectate.

Virusul NU se transmite prin atingere! Virusul West Nile nu poate fi transmis prin contact fizic obișnuit, cum ar fi sărutul.

Nu exista un tratament specific pentru virusul West Nile.

În cazul simptomelor severe, se recomandă prezentarea de urgență la camera de gardă; în general, este necesară spitalizarea pacientului.

Informații și recomandări generale pentru populație privind prevenirea infectării

Unde se înmulțesc tânțarii?

- În apa acumulată în subsolurile blocurilor;
- În apa care nu se scurge din canalizarea înfundată;
- În bălțile care se formează în apropierea locuințelor, din apa care curge din conductele sparte și din alte instalații neîntreținute;
- În apa de ploaie păstrată în butoaie/vase în curte;
- În apa acumulată în recipiente vechi aruncate la întâmplare în preajma locuințelor (cutii de conserve, cauciucuri de automobile, jucării etc);
- În apa din gropile și șanturile de pe șantiere sau din locuri unde s-a lucrat la instalații;

Cum putem împiedica tânțarii să se înmulțească în preajma noastră?

- Prin evacuarea apei din subsoluri;
- Prin repararea instalațiilor de apă și canalizare din subsoluri și din apropierea locuințelor;
- Prin renunțarea la păstrarea apei în butoaie în curte sau să le protejăm de accesul tânțarilor acoperindu-le bine cu capace potrivite;
- Prin evitarea aruncării la întâmplare a obiectelor care nu ne mai trebuie și în care apa poate stagna (cutii de conserve, cauciucuri de automobile, jucării etc);
- Prin îndepărtarea permanentă a gunoaielor menajere în care se adăpostesc tânțarii;

Cum să evităm înțepăturile de tânțari?

- purtând îmbrăcăminte cu mâneci lungi și pantaloni lungi, dacă ieșim seara din locuințe sau ieșim seara în parc la plimbare sau când mergem în pădure, la pescuit, în Deltă;
- utilizând substanțe chimice repelente împotriva tânțarilor comercializate în farmacii (DEET, icaridin/ picardin, IR 3535), în concordanță cu instrucțiunile de pe etichetă, pe care să le aplicăm pe părțile descoperite ale corpului;
- împiedicând pătrunderea tânțarilor în casă (plase protecție la ferestre/uși);
- utilizând substanțe insecticide în locuință/în jurul locuinței;
- utilizând în locuință aerul condiționat;
- utilizând plase împotriva tânțarilor în jurul paturilor în cazul în care nu sunt disponibile celelalte măsuri menționate anterior sau dacă dormiți în aer liber.
- acoperind patuțul copilului sau căruciorul cu plase împotriva tânțarilor.